



同根同心

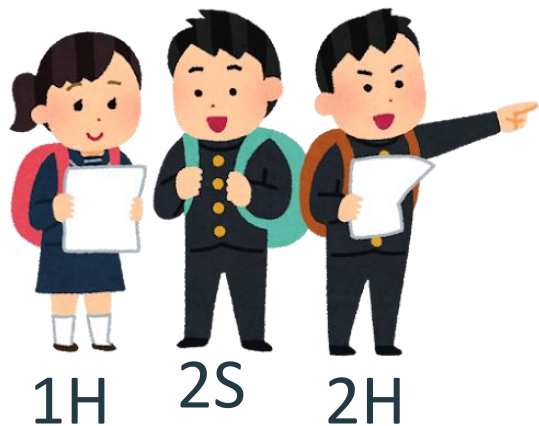
香港初小及高小學生內地交流計劃2023/24

佛山嶺南之旅

分享會

# 全方位學習日

2024年4月30日



帶隊老師：

袁桂恩老師、李仁保老師、

陳冠銘老師、伍凱駿老師、

張詩婷老師、李曉瑩老師、鍾俊亨老師



# 行程安排



透過考察活動讓學生了解  
嶺南文化。



# 嶺南文化

- 狹義的嶺南文化稱**廣東文化**，是特指漢族的廣府文化、潮州文化、客家文化和雷州文化。
- 廣義稱**南粵文化**或**嶺南文化**，指五嶺以南廣東、廣西和海南一帶「嶺南地區」之獨特地域文化。
- 大概分為**曲藝**、**建築**、**美術**、**飲食**四類。



嶺南文化的象徵—  
—木棉花



# 廣深沿江高速公路

- 起點位於廣州市黃埔區107國道，終點位於深圳灣口岸
- 全長89.14公里，是連接廣州市至深圳市的一條高速公路
- 大部分建於海上，形成獨特公路海景旅遊文化，有「中國最美公路」及「第二條廣深高速」之稱



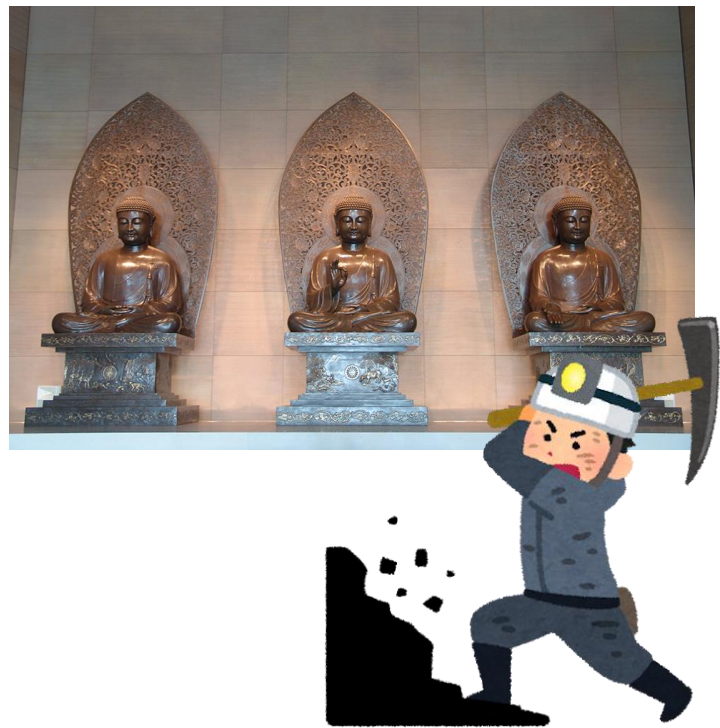


佛山市位於廣東省中南部，地處珠江三角洲腹地，總面積3,797.72平方公里，在大灣區11個城市中排行第五。

佛山是眾多嶺南文化的主要發源地，包括南派武術、粵菜、粵劇、南獅等項目，擁有15項國家級非物質文化遺產，及56項省級非物質文化遺產。

# 為甚麼佛山是佛山？

- 佛山原本稱為季華鄉
- 唐代年間，有鄉民在塔坡崗上（即今祖廟街道）挖掘到3尊佛像，人們認為此地乃佛家之山
- 於是在崗上重建寺廟，將佛像供奉於寺內，在石榜刻上「佛山」二字
- 又稱為「禪城」



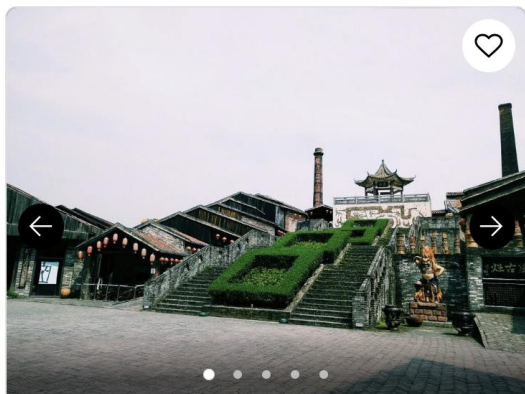
# 佛山歷史

- 明代年間，佛山鎮成為了商賈雲集的嶺南重鎮
- 與江西景德鎮、河南朱仙鎮、湖北漢口鎮，並列古代「四大名鎮」
- 廣東佛山鎮，明清時為南方手工業重鎮





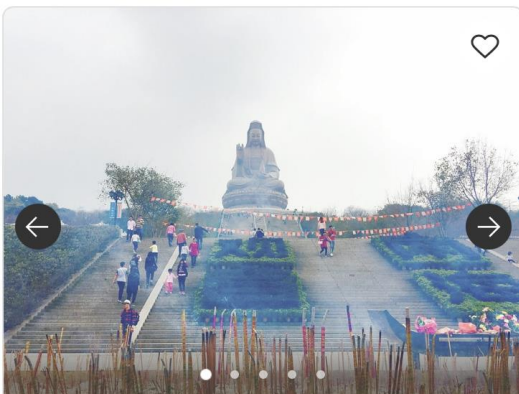
# 佛山旅遊景點



## 4. 南風古灶

●●●●● 124

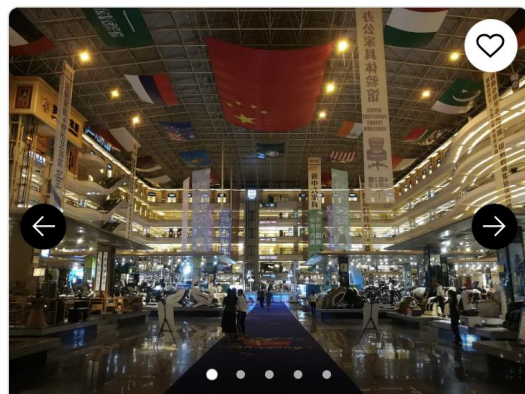
古蹟



## 5. 西樵山

●●●●● 141

國家公園



## 6. 羅浮宮國際傢具藝術博覽中心景區

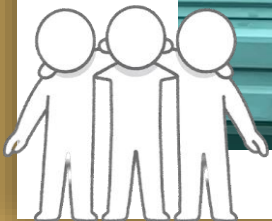
●●●●● 31

景點和地標



花絮

香港





廟祖

# 佛山祖廟歷史

- 佛山祖廟又名「北帝廟」、「靈應祠」
- 嶺南古建築三大瑰寶之一
- 建於北宋元豐年間，元末毀於大火，明洪武五年重建
- 此後又經歷20多次重修擴建
- 清光緒二十五年（1899年）作全面修繕。



# 嶺南傳統建築特色

- 「三雕、二塑、一畫」
- 「三雕」即木雕、石雕和磚雕
- 「二塑」即灰塑和陶塑
- 「一畫」即壁畫



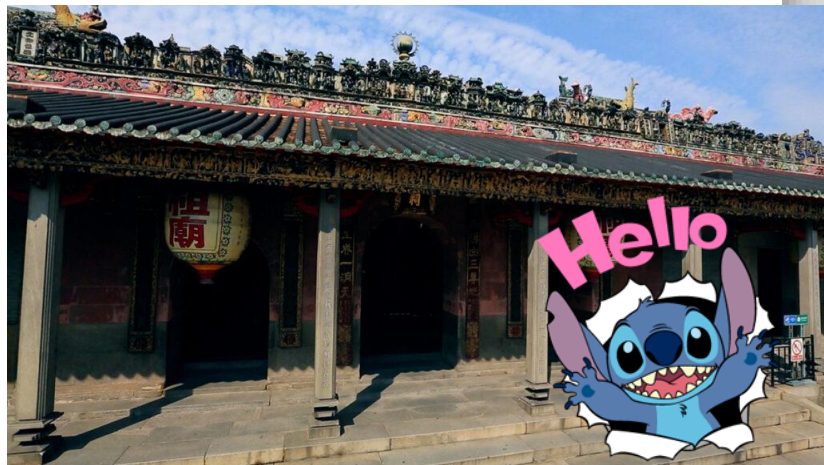
# 佛山祖廟建築風格

- 典型的嶺南古建築
- 在佛山祖廟中，木雕和石雕被廣泛運用
- 展現了嶺南地區獨特的藝術風格和工藝技巧



# 祖廟三門

- 明朝正德八年，崇正社學、靈應祠、忠義流芳祠三座建築物的正門聯建在一起，稱為祖廟三門
- 崇正社學是祖廟東面的的附屬建築，又稱文昌宮
- 忠義流芳祠是祖廟西面的附屬建築，因祀鎮壓黃蕭養起義而受朝廷敕封的「忠義官」而得名
- 靈應祠三拱門的建造年代，地方誌和碑記都沒有記載



# 花脊

- 「花脊」是把浮雕陶瓷裝置在屋脊上，陶脊的琉璃釉彩主要採用黃、綠、寶藍、褐和白五種顏色
- 宗族為顯示財富和地位，爭相邀請名工巧匠，為祠廟宅第加添各式各樣的裝飾，因而造就不少工匠的工藝作品





# 花脊之王



- 中國最長的陶塑瓦脊
- 全長**31.7**米，最高處有**1.78**米
- 正反兩面的人物造型根據粵劇舞台上戲曲人物塑造
- 例如「姜子牙封神」、「哪吒鬧海」、「十奏嚴嵩」、「桃園結義」



## 錦香池、石雕龜蛇

- 錦香池，過牌坊便是明代開鑿的放生池「錦香池」，初為土池，清代修築成石池
- 池中有石雕龜蛇。傳說中玄天上帝曾降伏人間作亂的龜怪、蛇怪，龜蛇從此成為隨從



# 靈應祠

- 靈應祠長寬高各約2-3公尺，祠中主祀神是「城前公」
- 另外的觀音及媽祖各一尊，則是附近居民拿來暫奉
- 正殿裏還陳設了許多珍貴的藝術品及大型鐵器如兵器銅牆鐵壁儀仗，巨型銅鏡、大型銅鼎、銅鐘和香爐等藝術品



# 為甚麼祠內的神像都是傾斜的？

- 北帝神的護法們，一個個身體前傾，像要倒下來
- 當時製作的佛像便是傾斜的，而且佛像是空心的，重量非常輕，用一層泥一層麻布這樣一層層製作而成的
- 犯罪的人去到神像面前，罪人就會覺得神像在看著他們，犯罪的人看見他們就會有種壓迫感，從而感到害怕



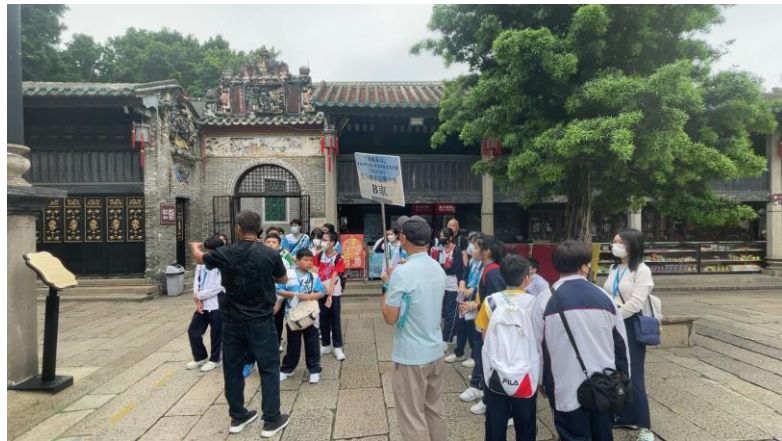
# 萬福台

- 佛山乃粵劇之鄉
- 戲班首台演戲必選萬福台相沿成習
- 特別是廟會之期，人煙輻湊，祖廟階前，弦歌繞梁，富有地方民俗文化特色
- 主要為神表演而設



# 萬福台

- 建於清順治十五年是專供演戲用的戲台
- 初名華豐台，改名萬福台
- 戲台為木石結構，前后台用金漆木雕隔板分開
- 該台建築在一個高2.07米的高台上，為歇山式捲棚頂，台前空地開闊，青石鋪地，供觀眾自攜條凳或站立觀戲用
- 空地東西各有廊，為二層建築，形似包廂，供地方士紳及眷屬觀劇用



# 葉問館和黃飛鴻館台

- 葉問堂裏收集了武術宗師葉問的珍貴照片和信件
- 展現了近70年來圍繞黃飛鴻產生的各種文藝作品以及珍貴文物
- 展出了關於他的小說、電影、戲劇甚至漫畫



# 醒獅(19)

- 佛山醒獅屬於南派獅舞，以廣東醒獅為代表，起源於佛山
- 常規演出、特別活動







# 南風古灶

台人傳南風古灶乃西晉年間歐陽和氣所創設以明昭明時精石研物  
元民山穀子得陳石之人費廣爐陣臥化進融晰之耀代家之大焉陶瓷  
一政市演救殿留專舉華草火箱庭坊成而火定以正爐陶器相於國  
何九府石營社之指乘動縣甲傳常動種靈與突整德人瓦質之河度  
汝九立灣 觀舉特爐勢海天呈吐長驅靈氣替而盛之年之東丘與潭建  
文八 區 石繁之改智外下石裝齊德長生溫上萬初開和平布盛登古  
甚年 石 灣華工華是垂之潭峻口近十異度拜靈始之靈賜新世無文

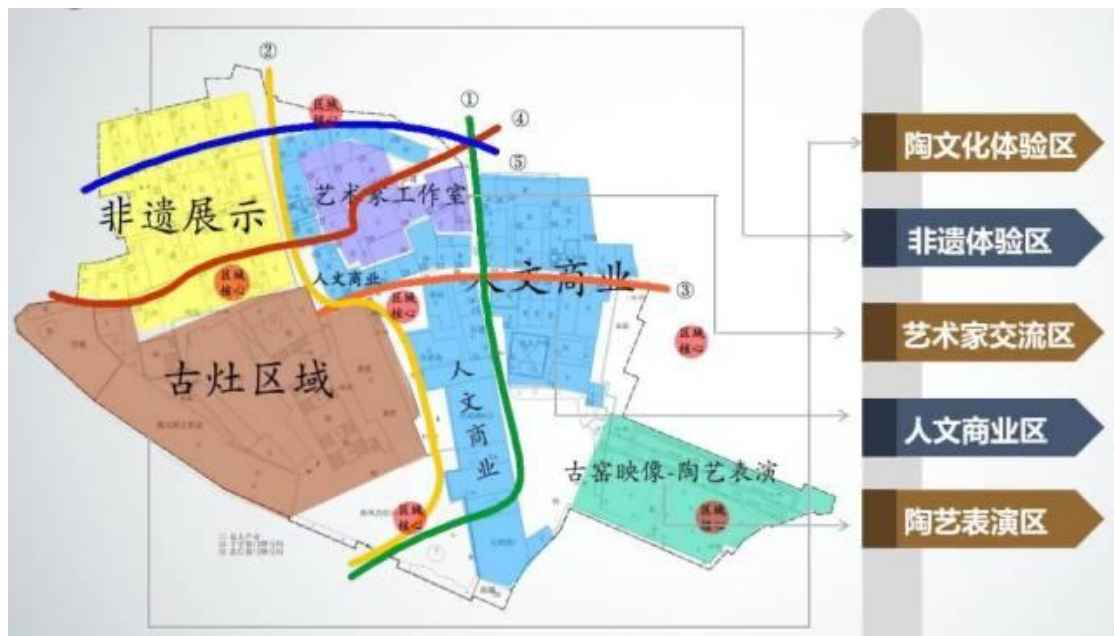
# 南風古灶旅遊景區

- 佔地面積五千三百多平方米
- 打造南風古灶文旅園時，便是以龍窯為重心
- 開設不同龍窯課程和活動，推廣非遺文化



# 南風古灶旅遊景區

- 為遊客而設，但同時亦在傳播非遺文化



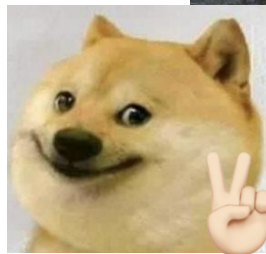
# 龍窯

- 整體形態宛如一條巨龍從天而降，所以名為「龍窯」
- 龍窯常以依山而建，也有在平地壘高台建設
- 它的傾斜設計方便燒製時順應火勢
- 石灣人舊稱窯為「灶」



# 南風古灶

- 位於廣東省佛山市石灣鎮高廟路
- 始建於1506年，已有超過500年的歷史
- 南風灶的爐口對著正南方，窯尾有400年以上歷史的榕樹，夏天的時候涼風習習所以得名「南風」
- 每個月都會燒窯一至兩次



# 人們怎樣把瓷器放在窯內燒製？

- 配窯：把適合的生坯放在適合的位置
- 燒窯工登上窯背燒窯，俗稱「接火」。半小時後，即可關閉爐門，只留有三眼通風口，然後依次由頭向尾燒制
- 溫度最高達1300°C
- 開窯工輪流進六、七十度的窯將成品或匣鉢搬出



同學們在做甚麼？



# 陶瓷作坊——夢想磚

- 用陶瓷粘土製作的一塊**方形磚**
- 用自己喜歡的表現形式在陶磚上**表**  
**達自己的夢想**
- 大家發揮創意，製作自己的陶藝作品







# 感想（文化）

- 嶺南文化令我們獲益良多
- 了解嶺南文化的特色
- 了解如何平衡城市發展及文化保育

